

Branche Viewer
Algemene Ziekenhuizen
Kwartaal 2023-2

Zekeringstraat 17A
1014 BM Amsterdam
(020) 422 97 71
info@vernet.nl
www.vernet.nl





	Voorwoord/analyse	3
1.	Verzuimpercentage naar ziektejaar	4
2.	Tijdreeks verzuimcijfers	5-6
3.	Combinatie verzuimpercentage en meldingsfrequentie	7
4.	Verzuim naar leeftijd	8
5.	Verzuim naar leeftijd en duurklasse	9
6.	Verzuim naar duurklasse (uitgebreid)	10
7.	Verzuim naar grootteklasse	11
8.	Verzuim naar deeltijdklasse	12
9.	Verzuim naar salarisklasse	13
10.	Verzuimkosten	14
11.	Leeftijdsopbouw	15
12.	In- en uitstroom	16
13.	Verzuim naar regio	17
14.	Landelijke verzuimcijfers (Zorgbreed)	18-19
15.	Begrippenlijst	20

Colofon

Vernet Viewer voor de branche ZKH verschijnt vier maal per jaar en wordt geproduceerd door VERNET verzuimnetwerk B.V. te Amsterdam.

Reproductie en overname is toegestaan onder bronvermelding.

Deze Vernet Viewer is gemaakt in opdracht van Stichting Arbeidsmarkt Ziekenhuizen.

Productiedatum: 1 augustus 2023



Voorwoord

In de branche Algemene Ziekenhuizen zijn ongeveer 227 duizend werknemers werkzaam*. Over deze rapportageperiode heeft Vernet 184.520 werknemers geteld. Dit is 81% van de totale werknemerspopulatie. Met dit aantal kan worden aangenomen dat met een betrouwbaarheidsniveau van 95% en een foutmarge van 0,10% de cijfers representatief zijn.

De gegevens van deze Vernet Viewer voor de branche zijn gebaseerd op 165.450 medewerkers. Oproepkrachten, gereïntegreerde WIA-ers en stagiaires zijn hier niet in meegerekend.

Onder werknemers worden zowel fulltimers als parttimers verstaan.

Alle verzuimgrootheden worden berekend exclusief vangnet, tenzij anders vermeld.

* Bron: Arbeidsmarktinformatie Zorg en Welzijn

Analyse

Over het tweede kwartaal van 2023 (voortschrijdend) komt het verzuimpercentage uit op 6,49. De voortschrijdende lijn van het verzuimpercentage is na lange tijd van stijgen weer aan het dalen. Het verzuimpercentage is met 6% gedaald ten opzichte van een jaar geleden (6,87).

Voor de meldingsfrequentie geldt hetzelfde. De meldingsfrequentie is met 1,43 lager dan een jaar geleden (1,50).

De daling van het verzuimpercentage zien we in alle duurklassen terug, behalve bij het extra lange verzuim dat met 6% toeneemt naar 1,51. Dat wordt ook zichtbaar in de ontwikkeling van het verzuim in het tweede ziektejaar, dat met 9% gestegen is naar 0,75 en niet eerder zo hoog was.

In alle leeftijdsklassen onder 56 jaar zien we de daling van het verzuimpercentage terug. Bij jongeren onder 26 jaar is het met maar liefst 17% afgenomen. Het verzuimpercentage in de klasse 56 jaar en ouder is echter verder gestegen naar 8,62. Daarnaast stijgt binnen elke leeftijdsklasse boven 25 jaar het extra lang verzuim.

De meldingsfrequentie daalt in alle leeftijdsklassen, behalve bij de klasse 56 jaar en ouder.

In alle salarisklassen zien we een daling in zowel verzuimpercentage als meldingsfrequentie, alleen bij de hoogste salarisklasse (> 4.500) stijgen beide.

Instream en uitstroom zijn toegenomen ten opzichte van een jaar geleden, waarbij de instroom hoger is dan de uitstroom. Het aandeel van de werknemers in de leeftijdsklasse 26 t/m 35 jaar dat instroomt is kleiner geworden, echter onder de werknemers die uitstromen is deze leeftijdsklasse ook kleiner geworden.

Regio Randstad heeft evenals in de twee voorgaande jaren zowel het hoogste verzuim als de hoogste meldingsfrequentie.

Zorgbreed is het verzuimpercentage 7,94. Dit is een daling van 1,5 % vergeleken met een jaar eerder. Behalve in de ziekenhuizen waar het verzuim daalt, is het verzuim in de andere branches vrijwel gelijk gebleven.

(deze analyse is gebaseerd op voortschrijdend jaarcijfers, tenzij anders vermeld)

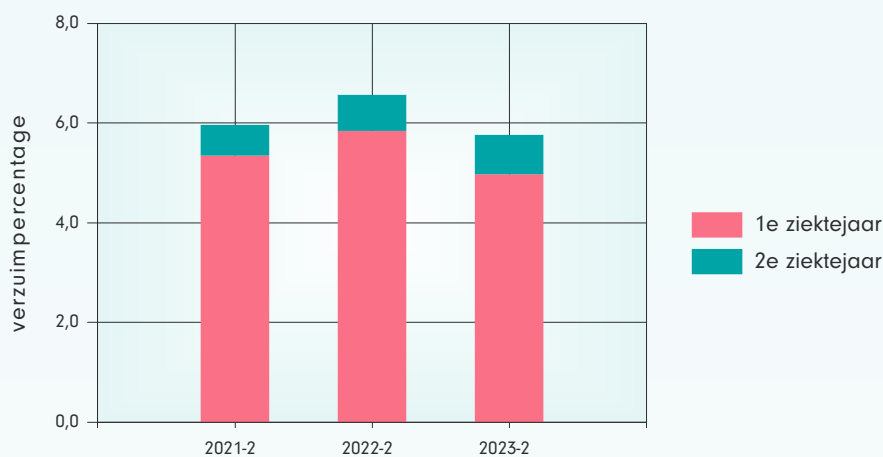


Verzuimpercentage naar ziektejaar

Tabel 1.1 Verzuimpercentage, eerste en tweede ziektejaar per kwartaal

Kwartaal	1e zk-jaar	2e zk-jaar	Totaal
2021-2	5,35	0,61	5,96
2022-2	5,84	0,73	6,57
2023-2	4,97	0,79	5,76

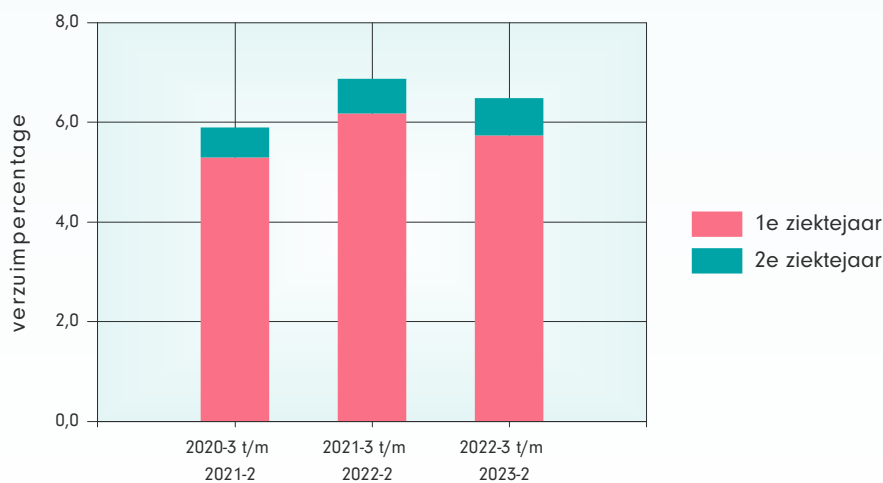
Grafiek 1.1 Verzuimpercentage naar ziektejaar van drie kwartalen



Tabel 1.2 Verzuimpercentage, eerste en tweede ziektejaar per voortschrijdend jaar

Voortschrijdend jaar	1e zk-jaar	2e zk-jaar	Totaal
2020-3 t/m 2021-2	5,30	0,59	5,89
2021-3 t/m 2022-2	6,18	0,69	6,87
2022-3 t/m 2023-2	5,74	0,75	6,49

Grafiek 1.2 Verzuimpercentage naar ziektejaar van drie voortschrijdende jaren

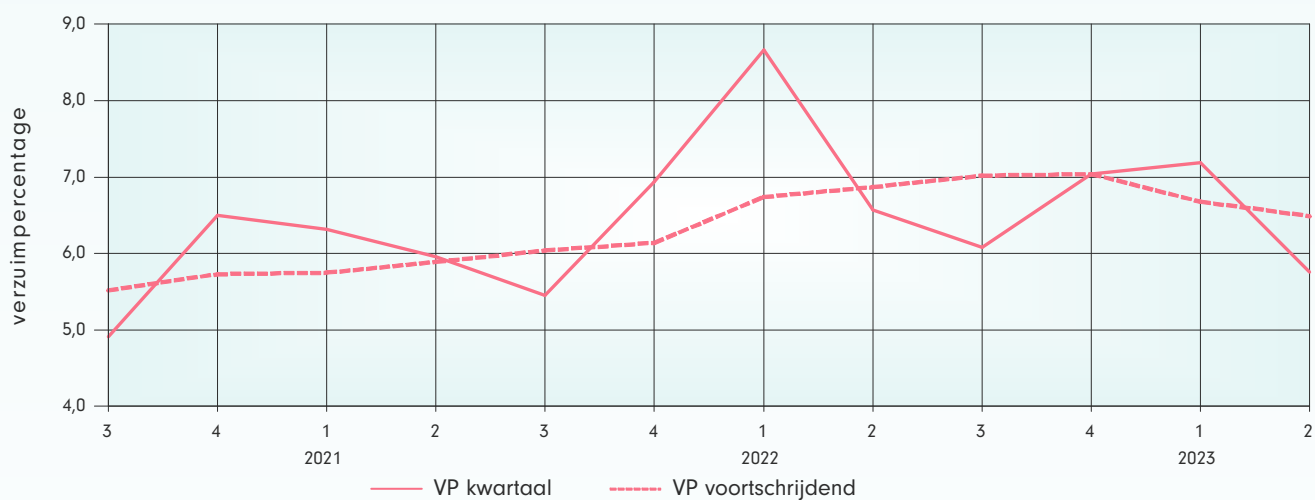




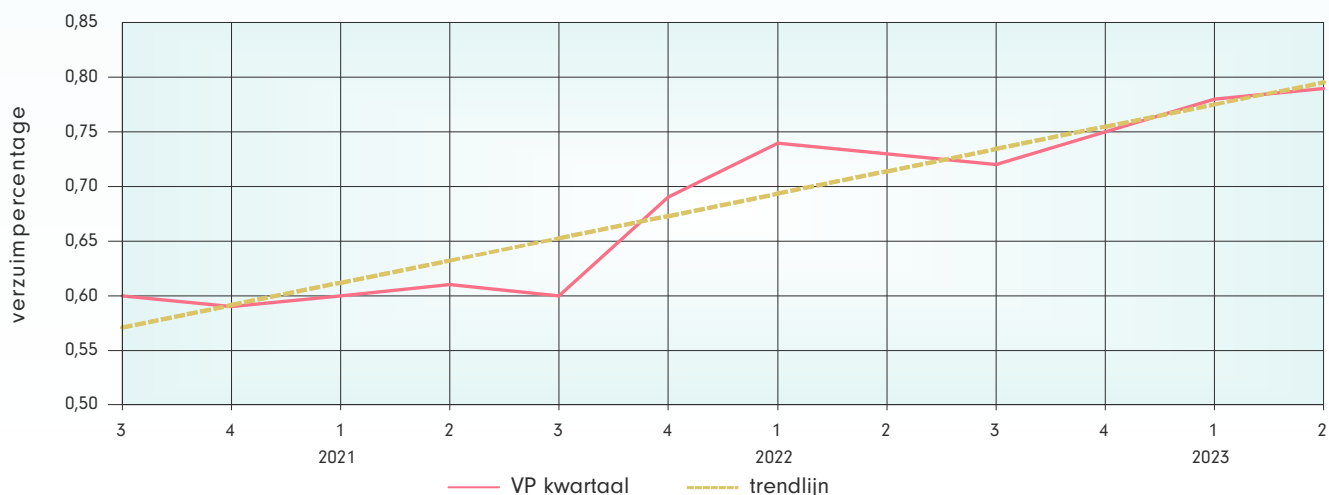
Tabel 2.1 Verzuimpercentage eerste en tweede ziektejaar per kwartaal en voortschrijdend jaar

Kwartaal	1e zk-jaar	2e zk-jaar	Totaal	Voortschrijdend jaar	1e zk-jaar	2e zk-jaar	Totaal
2020-3	4,31	0,60	4,91	2019-4 t/m 2020-3	4,93	0,59	5,52
2020-4	5,91	0,59	6,50	2020-1 t/m 2020-4	5,14	0,59	5,73
2021-1	5,72	0,60	6,32	2020-2 t/m 2021-1	5,16	0,59	5,75
2021-2	5,35	0,61	5,96	2020-3 t/m 2021-2	5,30	0,59	5,89
2021-3	4,85	0,60	5,45	2020-4 t/m 2021-3	5,44	0,60	6,04
2021-4	6,25	0,69	6,94	2021-1 t/m 2021-4	5,52	0,62	6,14
2022-1	7,91	0,74	8,66	2021-2 t/m 2022-1	6,08	0,65	6,74
2022-2	5,84	0,73	6,57	2021-3 t/m 2022-2	6,18	0,69	6,87
2022-3	5,36	0,72	6,08	2021-4 t/m 2022-3	6,31	0,71	7,02
2022-4	6,29	0,75	7,04	2022-1 t/m 2022-4	6,31	0,73	7,04
2023-1	6,41	0,78	7,19	2022-2 t/m 2023-1	5,95	0,74	6,68
2023-2	4,97	0,79	5,76	2022-3 t/m 2023-2	5,74	0,75	6,49

Grafiek 2.1 Verzuimpercentage (totaal) per kwartaal en voortschrijdend jaar



Grafiek 2.2. Verzuimpercentage tweede ziektejaar per kwartaal

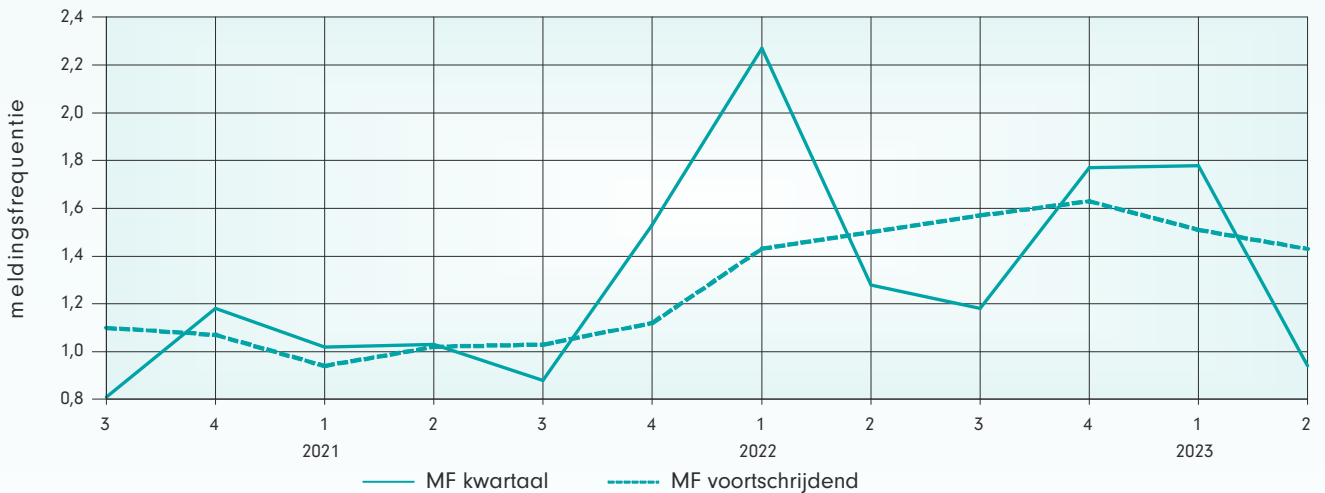




Tabel 2.2 Meldingsfrequentie en gemiddelde duur per kwartaal en voortschrijdend jaar

Kwartaal	MF	GD	Voortschrijdend jaar	MF	GD
2020-3	0,81	27,5	2019-4 t/m 2020-3	1,10	22,3
2020-4	1,18	23,6	2020-1 t/m 2020-4	1,07	24,2
2021-1	1,02	28,8	2020-2 t/m 2021-1	0,94	27,4
2021-2	1,03	25,6	2020-3 t/m 2021-2	1,02	26,2
2021-3	0,88	27,6	2020-4 t/m 2021-3	1,03	26,4
2021-4	1,53	19,6	2021-1 t/m 2021-4	1,12	24,7
2022-1	2,27	17,7	2021-2 t/m 2022-1	1,43	21,2
2022-2	1,28	22,1	2021-3 t/m 2022-2	1,50	20,6
2022-3	1,18	23,8	2021-4 t/m 2022-3	1,57	20,3
2022-4	1,77	18,1	2022-1 t/m 2022-4	1,63	19,9
2023-1	1,78	18,6	2022-2 t/m 2023-1	1,51	20,3
2023-2	0,94	27,2	2022-3 t/m 2023-2	1,43	21,1

Grafiek 2.3 Meldingsfrequentie per kwartaal en voortschrijdend jaar



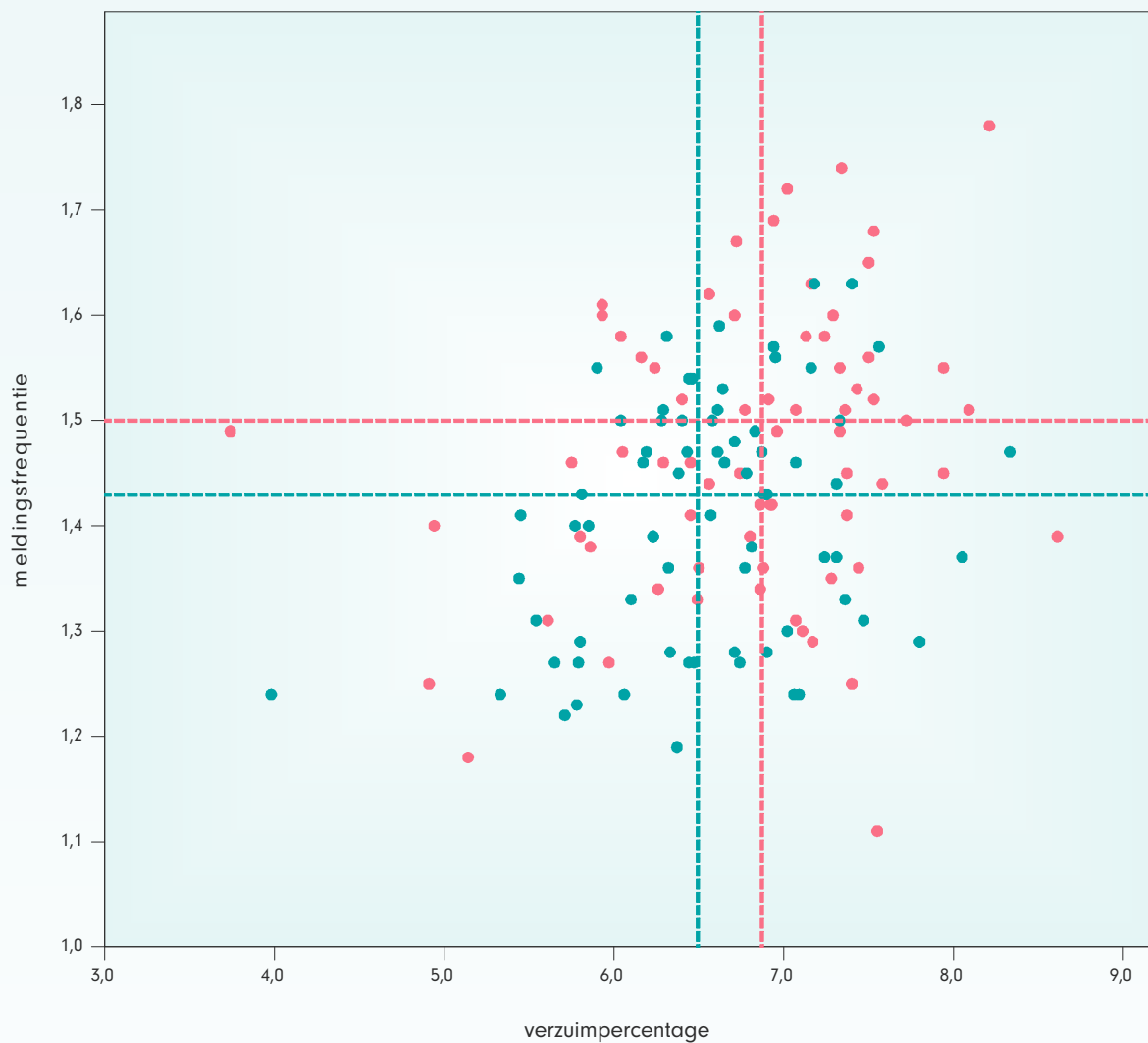
Grafiek 2.4 Gemiddelde duur per kwartaal en voortschrijdend jaar





Combinatie verzuimpercentage en meldingsfrequentie

Grafiek 3.1 Combinatie verzuimpercentage en meldingsfrequentie



● 2021-3 t/m 2022-2 ● 2022-3 t/m 2023-2



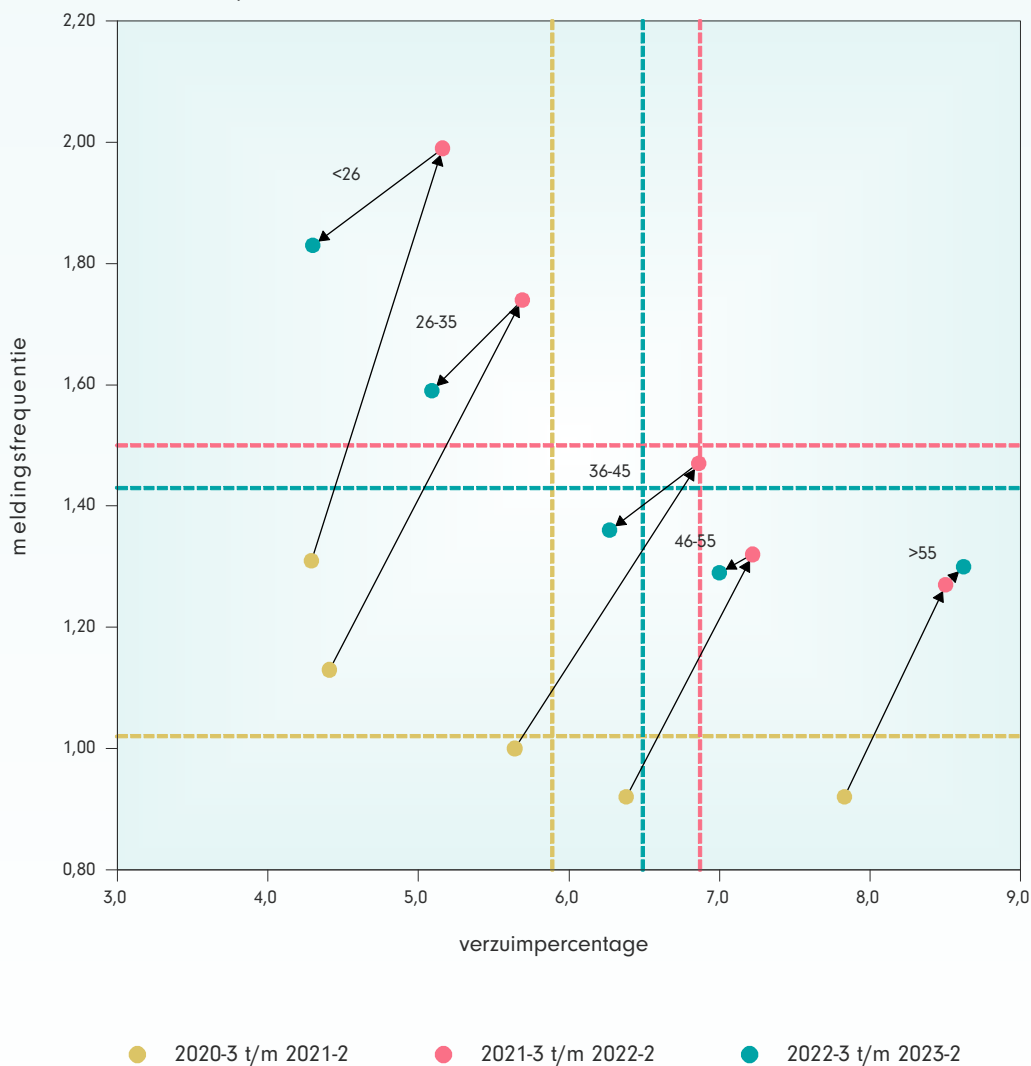
Tabel 4.1 Verzuimpercentage naar leeftijdsklasse per voortschrijdend jaar

Leeftijdsklasse	2020-3	2021-3	2022-3
	t/m 2021-2	t/m 2022-2	t/m 2023-2
25 jaar en jonger	4,29	5,16	4,30
26 t/m 35 jaar	4,41	5,69	5,09
36 t/m 45 jaar	5,64	6,86	6,27
46 t/m 55 jaar	6,38	7,22	7,00
56 jaar en ouder	7,83	8,50	8,62
totaal	5,89	6,87	6,49

Tabel 4.2 Meldingsfrequentie naar leeftijdsklasse per voortschrijdend jaar

Leeftijdsklasse	2020-3	2021-3	2022-3
	t/m 2021-2	t/m 2022-2	t/m 2023-2
25 jaar en jonger	1,31	1,99	1,83
26 t/m 35 jaar	1,13	1,74	1,59
36 t/m 45 jaar	1,00	1,47	1,36
46 t/m 55 jaar	0,92	1,32	1,29
56 jaar en ouder	0,92	1,27	1,30
totaal	1,02	1,50	1,43

Grafiek 4.1 Dynamiek in de branche





Verzuim naar leeftijd en duurklasse

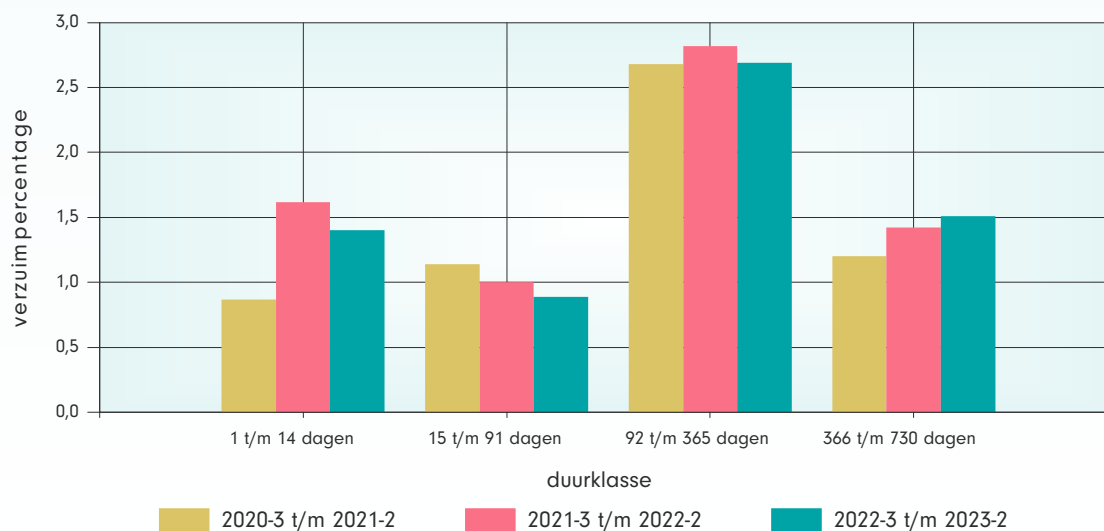
Tabel 5.1 Verzuimpercentage naar duurklasse en leeftijdsklasse per voortschrijdend jaar

2020-3 t/m 2021-2					
Leeftijdsklasse	1-14 dagen	15-91 dagen	92-365 dagen	366-730 dagen	Totaal
25 jaar en jonger	1,19	1,00	1,73	0,37	4,29
26 t/m 35 jaar	0,95	0,83	1,92	0,70	4,41
36 t/m 45 jaar	0,84	1,04	2,66	1,09	5,64
46 t/m 55 jaar	0,77	1,30	2,91	1,40	6,38
56 jaar en ouder	0,79	1,42	3,67	1,95	7,83
totaal	0,87	1,14	2,68	1,20	5,89

2021-3 t/m 2022-2					
Leeftijdsklasse	1-14 dagen	15-91 dagen	92-365 dagen	366-730 dagen	Totaal
25 jaar en jonger	2,09	0,83	1,66	0,58	5,16
26 t/m 35 jaar	1,83	0,77	2,08	1,01	5,69
36 t/m 45 jaar	1,62	0,95	2,84	1,45	6,86
46 t/m 55 jaar	1,44	1,10	3,11	1,58	7,22
56 jaar en ouder	1,38	1,28	3,79	2,05	8,50
totaal	1,62	1,00	2,82	1,42	6,87

2022-3 t/m 2023-2					
Leeftijdsklasse	1-14 dagen	15-91 dagen	92-365 dagen	366-730 dagen	Totaal
25 jaar en jonger	1,62	0,67	1,52	0,49	4,30
26 t/m 35 jaar	1,45	0,64	1,92	1,08	5,09
36 t/m 45 jaar	1,33	0,79	2,61	1,54	6,27
46 t/m 55 jaar	1,32	0,98	2,97	1,72	7,00
56 jaar en ouder	1,38	1,24	3,82	2,18	8,62
totaal	1,40	0,89	2,69	1,51	6,49

Grafiek 5.1 Verzuimpercentage naar duurklasse per voortschrijdend jaar



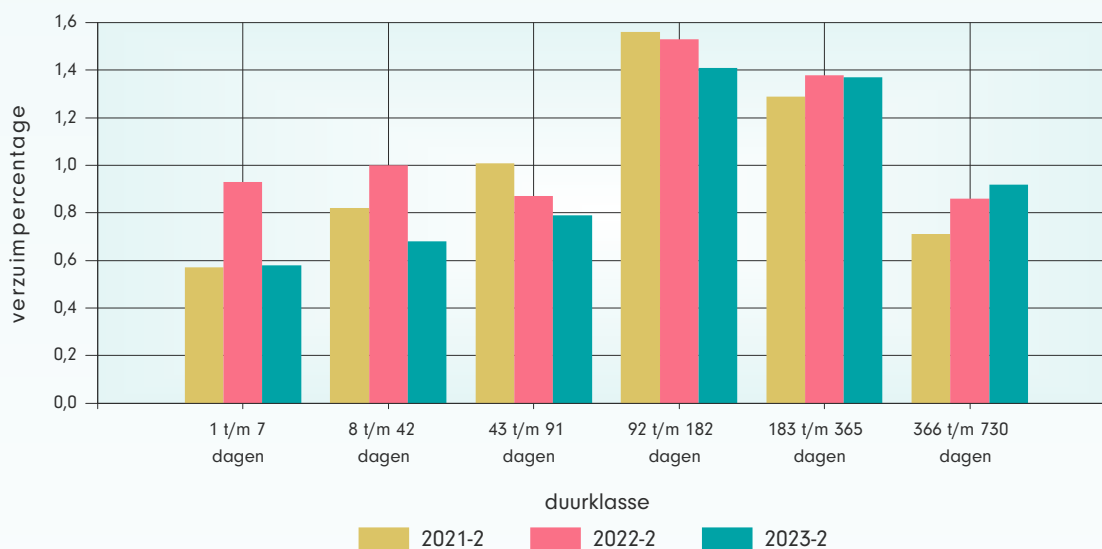


Verzuim naar duurklasse (uitgebreid)

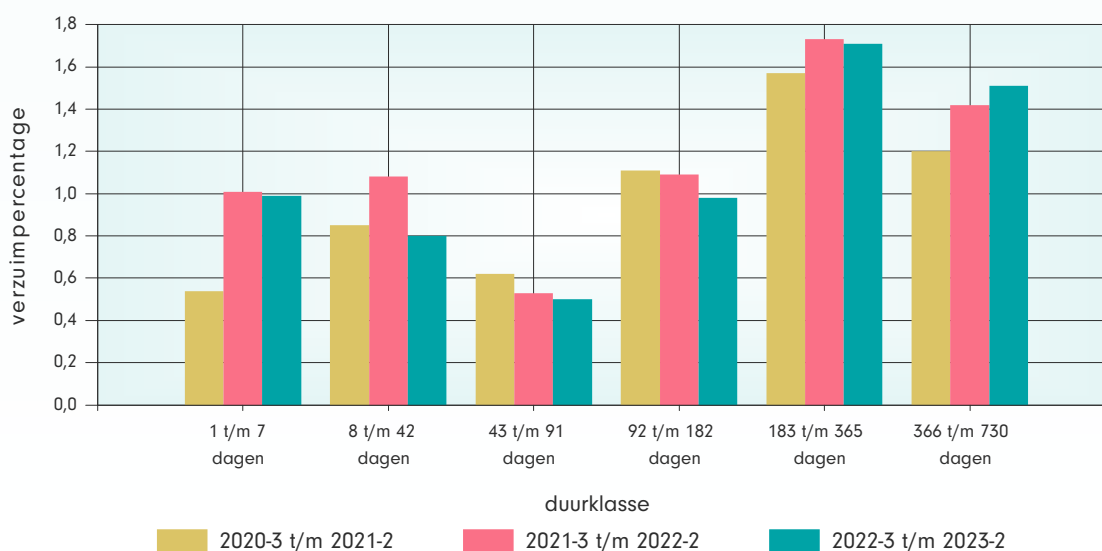
Tabel 6.1 Verzuimpercentage naar duurklasse per kwartaal en voortschrijdend jaar.

Duurklasse	2021-2	2022-2	2023-2	Duurklasse	2020-3 t/m 2021-2	2021-3 t/m 2022-2	2022-3 t/m 2023-2
1 t/m 7 dagen	0,57	0,93	0,58	1 t/m 7 dagen	0,54	1,01	0,99
8 t/m 42 dagen	0,82	1,00	0,68	8 t/m 42 dagen	0,85	1,08	0,80
43 t/m 91 dagen	1,01	0,87	0,79	43 t/m 91 dagen	0,62	0,53	0,50
92 t/m 182 dagen	1,56	1,53	1,41	92 t/m 182 dagen	1,11	1,09	0,98
183 t/m 365 dagen	1,29	1,38	1,37	183 t/m 365 dagen	1,57	1,73	1,71
366 t/m 730 dagen	0,71	0,86	0,92	366 t/m 730 dagen	1,20	1,42	1,51
Totaal	5,96	6,57	5,76	Totaal	5,89	6,87	6,49

Grafiek 6.1 Verzuimpercentage naar duurklasse per kwartaal



Grafiek 6.2 Verzuimpercentage naar duurklasse per voortschrijdend jaar





Verzuim naar grootteklasse

Tabel 7.1 Verzuimpercentage, meldingsfrequentie en personeelssterkte naar grootteklasse per kwartaal en voortschrijdend jaar

2021-2			
Grootteklasse	VP	MF	PS%
<2.000	5,78	0,93	19,8
2.000-3.000	6,00	1,02	20,7
3.000-3.500	5,79	1,02	22,1
3.500-4.500	6,20	1,11	19,8
>4.500	6,04	1,06	17,6
totaal	5,96	1,03	100,0

2020-3 t/m 2021-2			
Grootteklasse	VP	MF	PS%
<2.000	5,71	0,95	19,9
2.000-3.000	5,95	1,00	20,7
3.000-3.500	5,76	1,04	24,2
3.500-4.500	6,07	1,08	17,7
>4.500	6,02	1,01	17,5
totaal	5,89	1,02	100,0

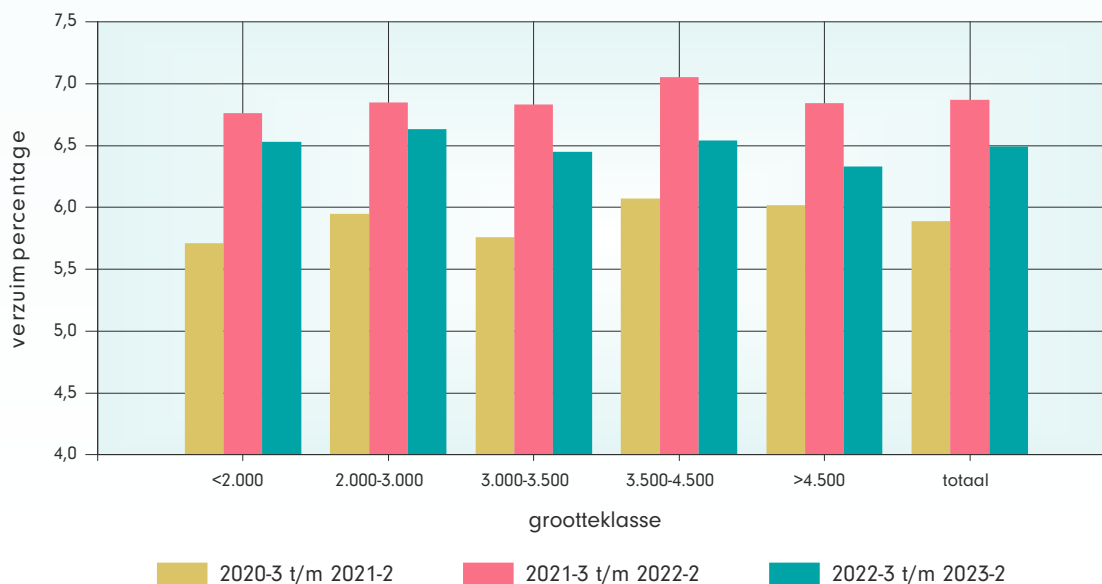
2022-2			
Grootteklasse	VP	MF	PS%
<2.000	6,64	1,23	19,9
2.000-3.000	6,68	1,32	19,2
3.000-3.500	6,47	1,28	23,9
3.500-4.500	6,71	1,36	19,7
>4.500	6,34	1,22	17,3
totaal	6,57	1,28	100,0

2021-3 t/m 2022-2			
Grootteklasse	VP	MF	PS%
<2.000	6,76	1,44	18,7
2.000-3.000	6,85	1,52	18,6
3.000-3.500	6,83	1,48	23,5
3.500-4.500	7,05	1,55	21,8
>4.500	6,84	1,47	17,3
totaal	6,87	1,50	100,0

2023-2			
Grootteklasse	VP	MF	PS%
<2.000	5,75	0,88	21,5
2.000-3.000	5,90	0,96	18,0
3.000-3.500	5,63	0,97	23,4
3.500-4.500	5,79	0,98	19,7
>4.500	5,79	0,92	17,3
totaal	5,76	0,94	100,0

2022-3 t/m 2023-2			
Grootteklasse	VP	MF	PS%
<2.000	6,53	1,36	21,5
2.000-3.000	6,63	1,43	18,0
3.000-3.500	6,45	1,46	23,6
3.500-4.500	6,54	1,47	19,7
>4.500	6,33	1,40	17,3
totaal	6,49	1,43	100,0

Grafiek 7.1 Verzuimpercentage naar grootteklasse per voortschrijdend jaar





Verzuim naar deeltijdklasse

Tabel 8.1 Verzuimpercentage naar deeltijdklasse per kwartaal en voortschrijdend jaar

2021-2		
Deeltijdklasse	VP	PS%
0-40%	5,60	4,2
40-60%	7,50	13,0
60-80%	6,98	32,3
80-100%	5,27	50,6
totaal	5,96	100,0

2020-3 t/m 2021-2		
Deeltijdklasse	VP	PS%
0-40%	5,83	4,3
40-60%	7,32	13,2
60-80%	6,89	32,0
80-100%	5,22	50,5
totaal	5,89	100,0

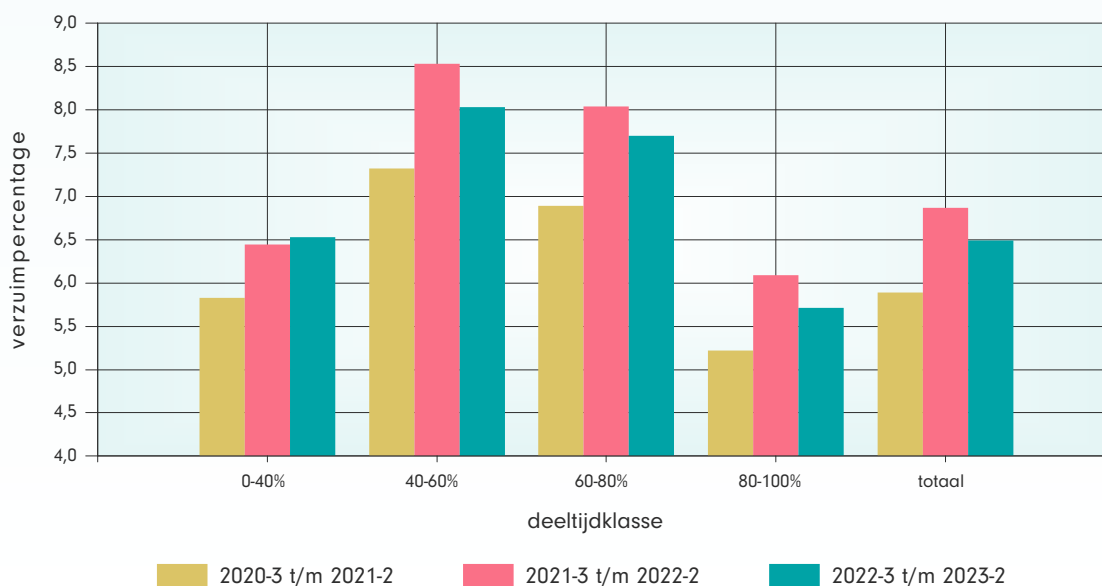
2022-2		
Deeltijdklasse	VP	PS%
0-40%	6,16	4,0
40-60%	8,26	12,5
60-80%	7,68	32,9
80-100%	5,81	50,5
totaal	6,57	100,0

2021-3 t/m 2022-2		
Deeltijdklasse	VP	PS%
0-40%	6,44	4,1
40-60%	8,53	12,7
60-80%	8,04	32,6
80-100%	6,09	50,7
totaal	6,87	100,0

2023-2		
Deeltijdklasse	VP	PS%
0-40%	5,84	3,8
40-60%	7,28	11,8
60-80%	6,82	33,1
80-100%	5,06	51,3
totaal	5,76	100,0

2022-3 t/m 2023-2		
Deeltijdklasse	VP	PS%
0-40%	6,53	3,8
40-60%	8,03	12,0
60-80%	7,70	33,0
80-100%	5,71	51,1
totaal	6,49	100,0

Grafiek 8.1 Verzuimpercentage naar deeltijdklasse per voortschrijdend jaar





Verzuim naar salarisklasse

Tabel 9.1 Verzuimpercentage, meldingsfrequentie en personeelssterkte naar salarisklasse per kwartaal en voortschrijdend jaar

2021-2			
Salarisklasse	VP	MF	PS%
< € 3.000	7,21	1,26	35,2
€ 3.000-3.500	6,33	1,04	22,3
€ 3.500-4.000	5,40	0,97	17,6
€ 4.000-4.500	5,41	0,90	13,6
> € 4.500	3,44	0,54	11,4
totaal	5,96	1,03	100,0

2020-3 t/m 2021-2			
Salarisklasse	VP	MF	PS%
< € 3.000	7,03	1,21	37,2
€ 3.000-3.500	6,39	1,06	20,4
€ 3.500-4.000	5,28	0,95	17,8
€ 4.000-4.500	5,37	0,90	13,6
> € 4.500	3,33	0,53	10,9
totaal	5,89	1,02	100,0

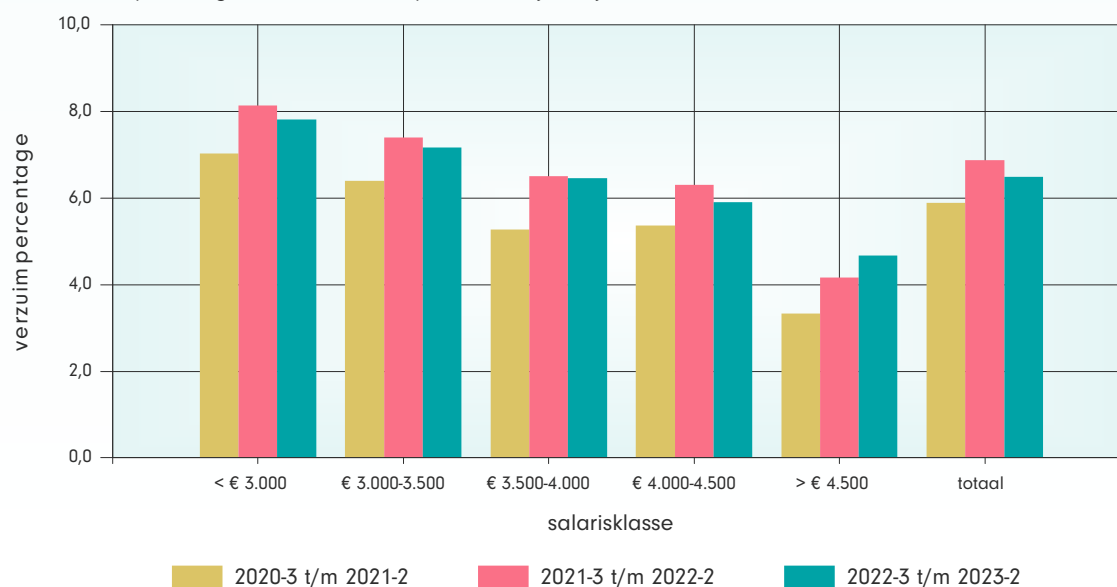
2022-2			
Salarisklasse	VP	MF	PS%
< € 3.000	7,84	1,50	31,9
€ 3.000-3.500	7,03	1,30	22,4
€ 3.500-4.000	6,23	1,26	18,7
€ 4.000-4.500	5,92	1,23	15,1
> € 4.500	4,21	0,79	11,9
totaal	6,57	1,28	100,0

2021-3 t/m 2022-2			
Salarisklasse	VP	MF	PS%
< € 3.000	8,13	1,74	33,1
€ 3.000-3.500	7,40	1,53	22,4
€ 3.500-4.000	6,50	1,46	18,2
€ 4.000-4.500	6,30	1,40	14,5
> € 4.500	4,16	0,90	11,7
totaal	6,87	1,50	100,0

2023-2			
Salarisklasse	VP	MF	PS%
< € 3.000	6,91	1,25	21,1
€ 3.000-3.500	6,46	0,99	22,8
€ 3.500-4.000	6,06	0,91	15,4
€ 4.000-4.500	5,24	0,87	16,8
> € 4.500	4,43	0,68	23,9
totaal	5,76	0,94	100,0

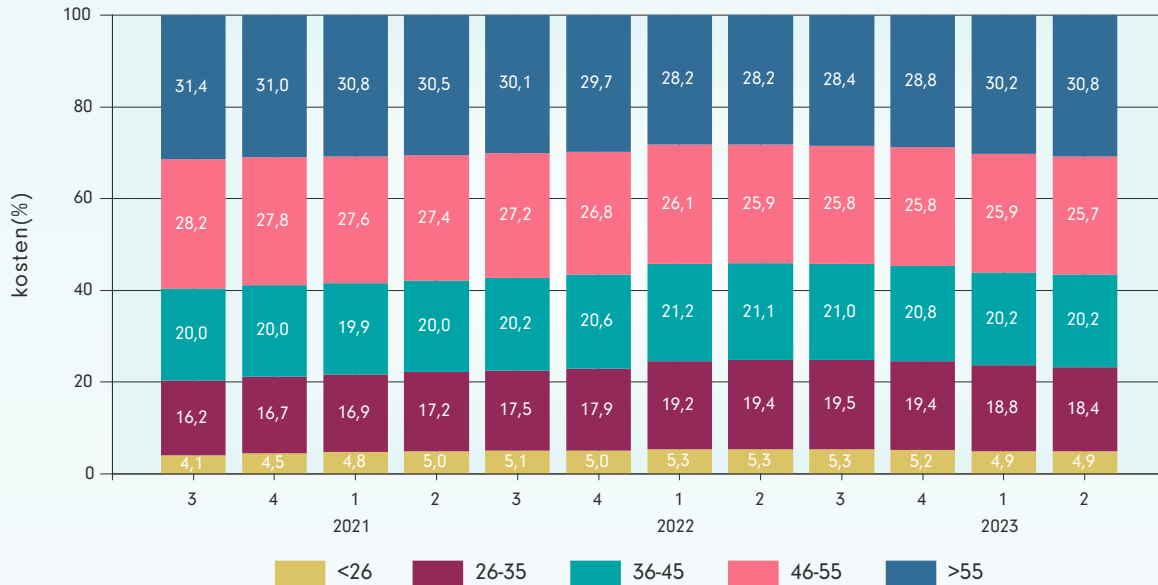
2022-3 t/m 2023-2			
Salarisklasse	VP	MF	PS%
< € 3.000	7,82	1,74	25,7
€ 3.000-3.500	7,16	1,50	22,6
€ 3.500-4.000	6,46	1,42	16,8
€ 4.000-4.500	5,91	1,33	16,1
> € 4.500	4,67	1,00	18,7
totaal	6,49	1,43	100,0

Grafiek 9.1 Verzuimpercentage naar salarisklasse per voortschrijdend jaar





Grafiek 10.1 Verdeling totale verzuimkosten naar leeftijdsklasse per voortschrijdend jaar



Tabel 10.2 Totale verzuimkosten per FTE naar leeftijdsklasse per voortschrijdend jaar

Leeftijdsklasse	2020-3	2021-3	2022-3
	t/m 2021-2	t/m 2022-2	t/m 2023-2
25 jaar en jonger	€ 3.217	€ 4.106	€ 3.568
26 t/m 35 jaar	€ 4.243	€ 5.718	€ 5.268
36 t/m 45 jaar	€ 6.245	€ 7.998	€ 7.461
46 t/m 55 jaar	€ 6.721	€ 8.019	€ 8.067
56 jaar en ouder	€ 8.040	€ 8.990	€ 9.490
totaal	€ 6.000	€ 7.295	€ 7.140

Grafiek 10.2 Totale verzuimkosten per FTE naar leeftijdsklasse per voortschrijdend jaar

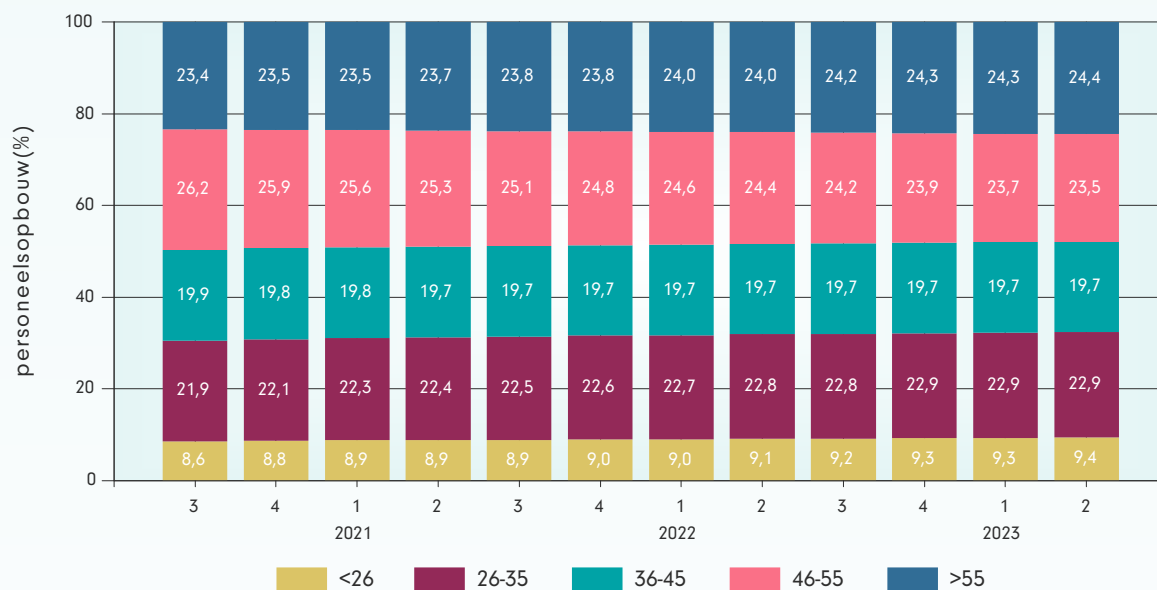




Tabel 11.1 Leeftijdsopbouw in procenten per voortschrijdend jaar

Leeftijdsklasse	2019-4	2020-1	2020-2	2020-3	2020-4	2021-1	2021-2	2021-3	2021-4	2022-1	2022-2	2022-3
	t/m 2020-3	t/m 2020-4	t/m 2021-1	t/m 2021-2	t/m 2021-3	t/m 2021-4	t/m 2022-1	t/m 2022-2	t/m 2022-3	t/m 2022-4	t/m 2023-1	t/m 2023-2
25 jaar en jonger	8,6	8,8	8,9	8,9	8,9	9,1	9,0	9,1	9,2	9,3	9,3	9,4
26 t/m 35 jaar	21,9	22,1	22,3	22,4	22,5	22,6	22,7	22,8	22,8	22,9	22,9	22,9
36 t/m 45 jaar	19,9	19,8	19,8	19,7	19,7	19,7	19,7	19,7	19,7	19,7	19,7	19,7
46 t/m 55 jaar	26,2	25,9	25,6	25,3	25,1	24,8	24,6	24,4	24,2	23,9	23,7	23,5
56 jaar en ouder	23,4	23,5	23,5	23,7	23,8	23,8	24,0	24,0	24,2	24,3	24,3	24,4
 totaal 	100,0	100,0	100,0	100,0	100,0	100,0	100,0	100,0	100,0	100,0	100,0	100,0

Grafiek 11.1 Ontwikkeling leeftijdsopbouw per voortschrijdend jaar





Bij de berekening van de in- en uitstroom ligt het accent op het productiepotentieel. Het uitstroompercentage geeft aan welk deel van de beschikbare capaciteit, het gemiddeld aantal FTE's, in de verslagperiode wegens uitdiensttreding de organisatie verlaten heeft.

Het instroompercentage geeft aan welk deel van de beschikbare capaciteit, het gemiddeld aantal FTE's, in de verslagperiode in dienst is gekomen.

De totale in- en uitstroom zijn telkens op 100% gesteld en vervolgens onderverdeeld naar leeftijdscategorieën. Interne mobiliteit wordt niet meegeteld.

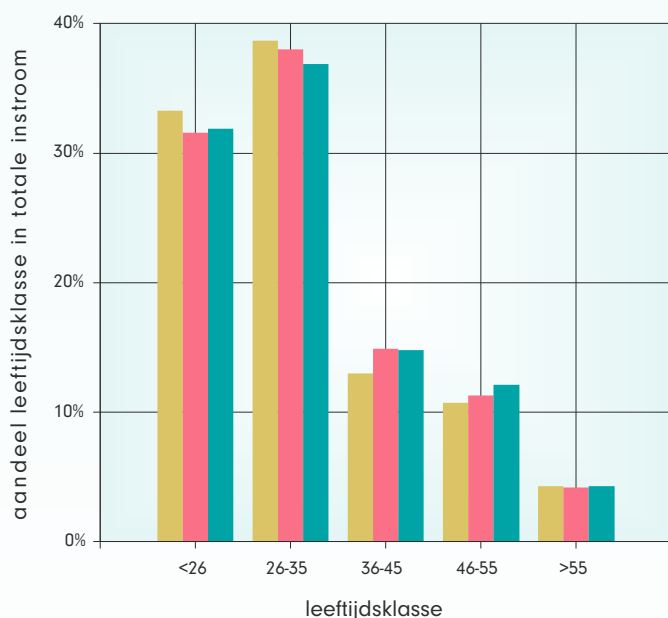
Tabel 12.1 Instroom(%) naar leeftijdsklasse per voortschrijdend jaar

Leeftijdsklasse	2020-3	2021-3	2022-3
	t/m 2021-2	t/m 2022-2	t/m 2023-2
25 jaar en jonger	33,3	31,6	31,9
26 t/m 35 jaar	38,7	38,0	36,9
36 t/m 45 jaar	13,0	14,9	14,8
46 t/m 55 jaar	10,7	11,3	12,1
56 jaar en ouder	4,3	4,2	4,3
totale instroom	5,6	5,9	6,5

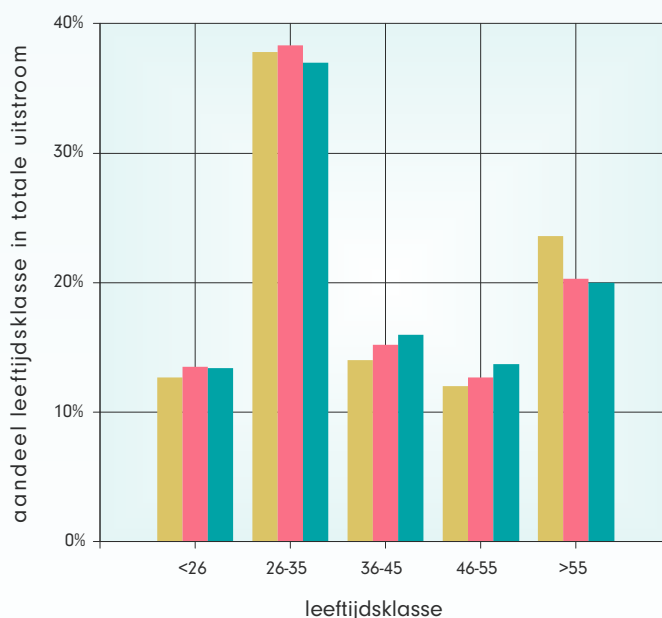
Tabel 12.2 Uitstroom(%) naar leeftijdsklasse per voortschrijdend jaar

Leeftijdsklasse	2020-3	2021-3	2022-3
	t/m 2021-2	t/m 2022-2	t/m 2023-2
25 jaar en jonger	12,7	13,5	13,4
26 t/m 35 jaar	37,8	38,3	37,0
36 t/m 45 jaar	14,0	15,2	16,0
46 t/m 55 jaar	12,0	12,7	13,7
56 jaar en ouder	23,6	20,3	20,0
totale uitstroom	4,8	5,4	5,8

Grafiek 12.1 Aandeel leeftijdsklasse in totale instroom



Grafiek 12.2 Aandeel leeftijdsklasse in totale uitstroom



2020-3 t/m 2021-2

2021-3 t/m 2022-2

2022-3 t/m 2023-2



Tabel 13.1 Verzuimpercentage, meldingsfrequentie en personeelssterkte naar regio per kwartaal en voortschrijdend jaar

2021-2			
Regio	VP	MF	PS%
noord	6,01	0,93	12,2
randstad	6,07	1,12	39,0
midden	5,68	0,95	22,8
zuid	6,01	1,00	26,0
totaal	5,96	1,03	100,0

2020-3 t/m 2021-2			
Regio	VP	MF	PS%
noord	5,70	0,91	12,2
randstad	6,07	1,11	39,0
midden	5,65	0,94	22,7
zuid	5,92	0,99	26,1
totaal	5,89	1,02	100,0

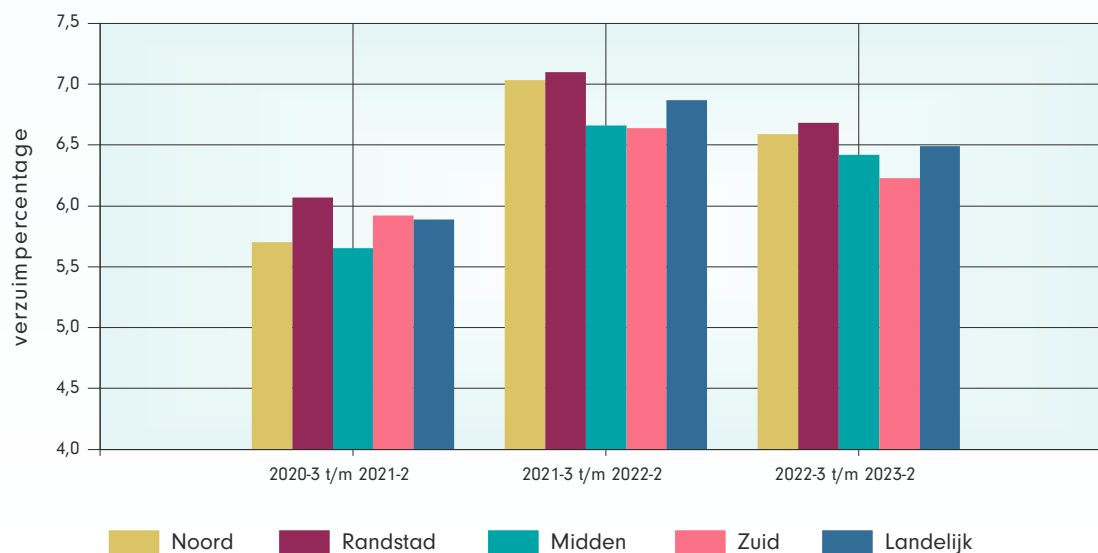
2022-2			
Regio	VP	MF	PS%
noord	6,99	1,31	12,5
randstad	6,85	1,40	37,6
midden	6,41	1,27	24,1
zuid	6,09	1,11	25,7
totaal	6,57	1,28	100,0

2021-3 t/m 2022-2			
Regio	VP	MF	PS%
noord	7,03	1,44	12,5
randstad	7,10	1,59	37,7
midden	6,66	1,44	24,1
zuid	6,64	1,44	25,8
totaal	6,87	1,50	100,0

2023-2			
Regio	VP	MF	PS%
noord	5,77	0,92	12,6
randstad	5,86	1,04	37,5
midden	5,91	0,88	24,0
zuid	5,47	0,85	25,9
totaal	5,76	0,94	100,0

2022-3 t/m 2023-2			
Regio	VP	MF	PS%
noord	6,59	1,36	12,5
randstad	6,68	1,50	37,5
midden	6,42	1,39	24,3
zuid	6,23	1,38	25,8
totaal	6,49	1,43	100,0

Grafiek 13.1 Verzuimpercentage naar regio per voortschrijdend jaar





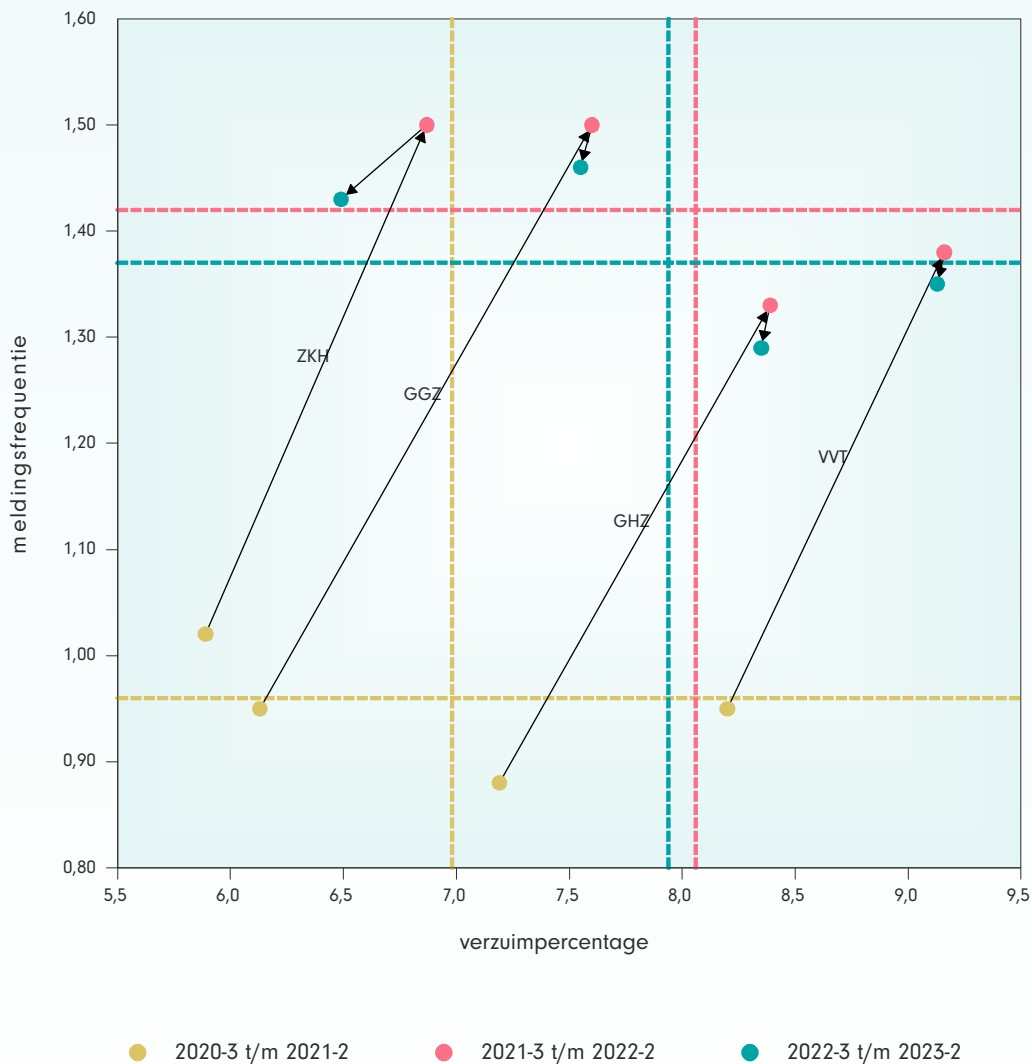
Landelijke verzuimcijfers (Zorgbreed)

Tabel 14.1 Verzuim naar branche per voortschrijdend jaar

Verzuimpercentage	2020-3	2021-3	2022-3
	t/m 2021-2	t/m 2022-2	t/m 2023-2
ZKH	5,89	6,87	6,49
GHZ	7,19	8,39	8,35
GGZ	6,13	7,60	7,55
VVT	8,20	9,16	9,13
zorgbreed	6,98	8,06	7,94

Meldingsfrequentie	2020-3	2021-3	2022-3
	t/m 2021-2	t/m 2022-2	t/m 2023-2
ZKH	1,02	1,50	1,43
GHZ	0,88	1,33	1,29
GGZ	0,95	1,50	1,46
VVT	0,95	1,38	1,35
zorgbreed	0,96	1,42	1,37

Grafiek 14.1 Dynamiek in de Zorg





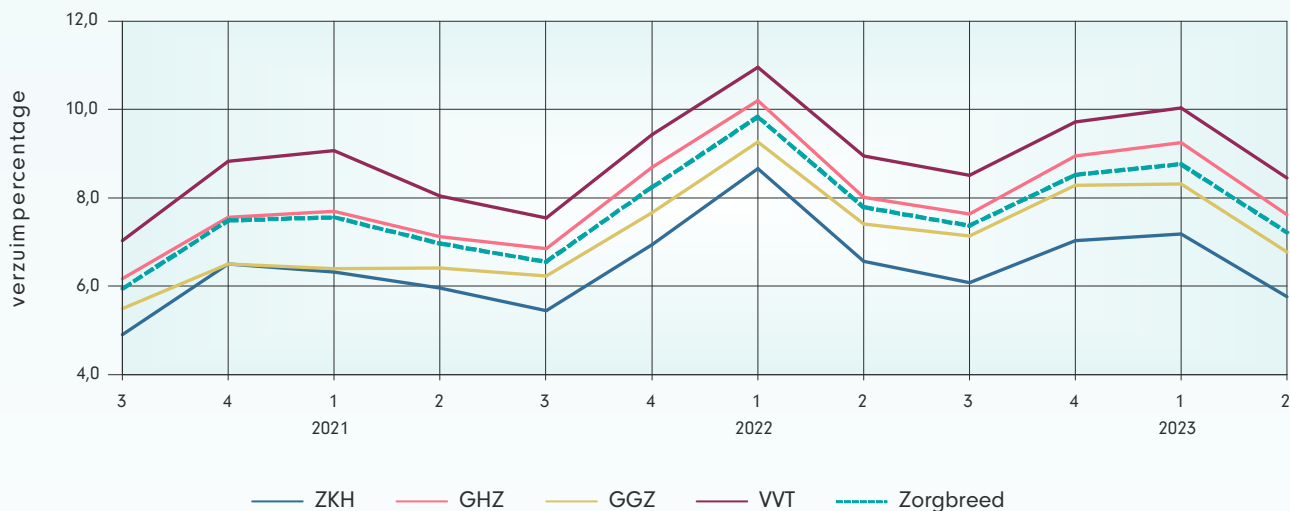
Landelijke verzuimcijfers (Zorgbreed)

Tabel 14.2 Verzuim naar branche per kwartaal en voortschrijdend jaar

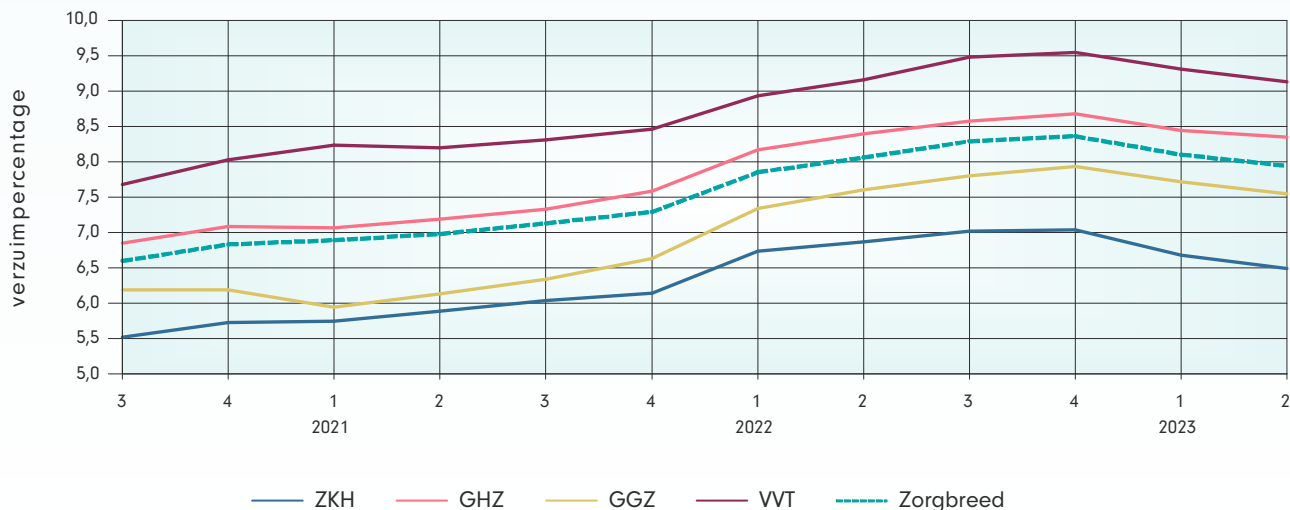
2023-2				
Branche	1e zk-jaar	2e zk-jaar	Totaal	PS
ZKH	4,97	0,79	5,76	165.450
GHZ	6,50	1,12	7,62	99.401
GGZ	5,74	1,02	6,77	59.709
VVT	7,21	1,24	8,45	232.225
zorgbreed	6,18	1,05	7,22	556.786

2022-3 t/m 2023-2				
Branche	1e zk-jaar	2e zk-jaar	Totaal	PS
ZKH	5,74	0,75	6,49	165.818
GHZ	7,30	1,05	8,35	99.340
GGZ	6,61	0,94	7,55	59.730
VVT	7,95	1,18	9,13	233.327
zorgbreed	6,95	0,99	7,94	558.215

Grafiek 14.2 Ontwikkeling verzuimpercentages per branche per kwartaal



Grafiek 14.3 Ontwikkeling verzuimpercentages per branche per voortschrijdend jaar





Verzuimpercentage (VP)

Van alle werknemers wordt elke ziektedag in de periode vermenigvuldigd met de bij die dag behorende parttimefactor en de arbeidsongeschiktheidsfactor, waarna deze worden opgeteld. Van alle werknemers (ziek en niet ziek) wordt elke dienstverbanddag in de periode vermenigvuldigd met de bij die dag behorende parttimefactor, waarna deze worden opgeteld. Het totaal aantal ziektedagen wordt gedeeld door het totaal aantal dienstverbanddagen en vermenigvuldigd met 100%.

Verzuimkosten

Onder de directe verzuimkosten wordt door Vernet het bruto uitgekeerd ziekgeld verstaan ofwel de bruto loonkosten van de zieke werknemers (exclusief zwangerschapsuitkeringen), verhoogd met het vakantiegeld (8%) en de werkgeverslasten voor WW, WIA en ziektekostenverzekering (20%). Bij de berekening is uitgegaan van nul wachtdagen, van 100% uitkering in het eerste ziektejaar en van 70% uitkering in het tweede ziektejaar.

Onderzoeken geven aan dat de indirecte verzuimkosten ongeveer zo groot zijn als de directe verzuimkosten. Voor de totale verzuimkosten vermenigvuldigt Vernet derhalve de directe verzuimkosten met de factor 2, Alleen de totale verzuimkosten worden in de rapportages vermeld.

Meldingsfrequentie (MF)

Het aantal ziekmeldingen in een verslagperiode wordt gedeeld door het aantal werknemers in die periode. De meldingsfrequentie in het kwartaal is ongeveer een kwart van de frequentie van het jaar. Om vergelijking met het (voortschrijdend) jaar mogelijk te maken, wordt de meldingsfrequentie van een kwartaal vermenigvuldigd met vier.

Gemiddelde duur (GD)

Het totaal aantal ziektedagen van beëindigde ziektegevallen in een verslagperiode wordt gedeeld door het totaal aantal beëindigde gevallen in de desbetreffende periode. De ziektedagen van beëindigde gevallen zijn alle dagen vanaf de eerste ziektedag tot aan de hersteldatum. De aansluitende ziektedagen die vóór de verslagperiode vallen worden dus ook meegerekend.

Personeelssterkte / aantal werknemers (PS)

Het gemiddeld aantal werknemers in een periode dat in dienst is bij een bedrijf, gebaseerd op het aantal dienstverbanddagen. Het aantal werknemers wordt bepaald aan de hand van de indienst- en uitdienstdata van werknemers. Onder werknemers worden zowel fulltimers als parttimers verstaan. Oproepkrachten, stagiaires en gereïntegreerde WIA-ers worden niet meegeteld.

Voortschrijdend jaar

Voortschrijdende jaren zijn perioden die altijd bestaan uit vier aaneengesloten kwartalen. Steeds wordt het 'oudste' kwartaal weggelaten en het 'nieuwste' kwartaal toegevoegd. Met voortschrijdende jaren wordt de structurele ontwikkeling van het verzuim in beeld gebracht. De cijfers vertonen geen fluctuaties als gevolg van seizoensinvloeden.

Duurklasse

Een verzuimgeval wordt ingedeeld in één van de duurklassen. De totale lengte van het verzuim is bepalend voor de indeling. Deze wordt bepaald vanaf de eerste verzuimdag tot en met de hersteldatum of de einddatum van de verslagperiode. Een verzuimgeval kan slechts in één duurklasse worden ingedeeld en kan maximaal 730 dagen duren.