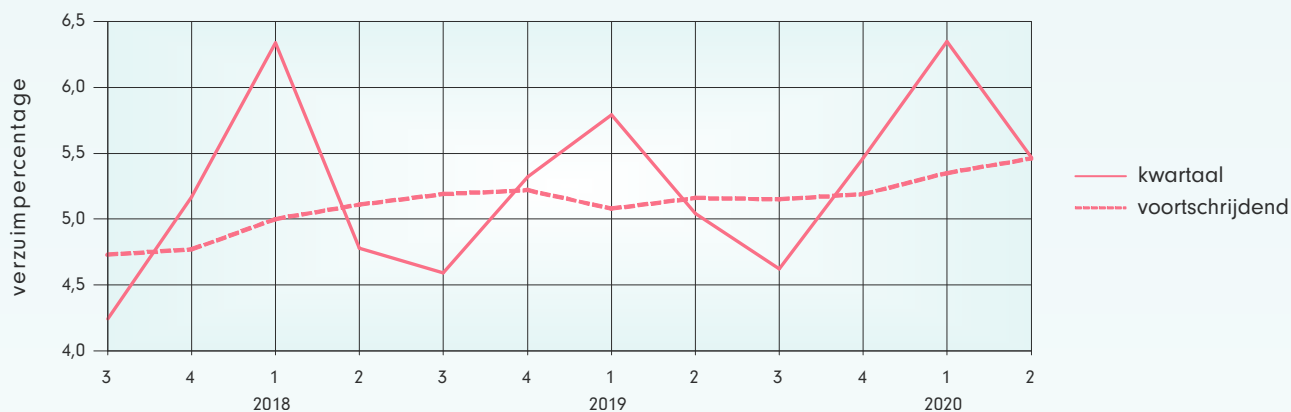




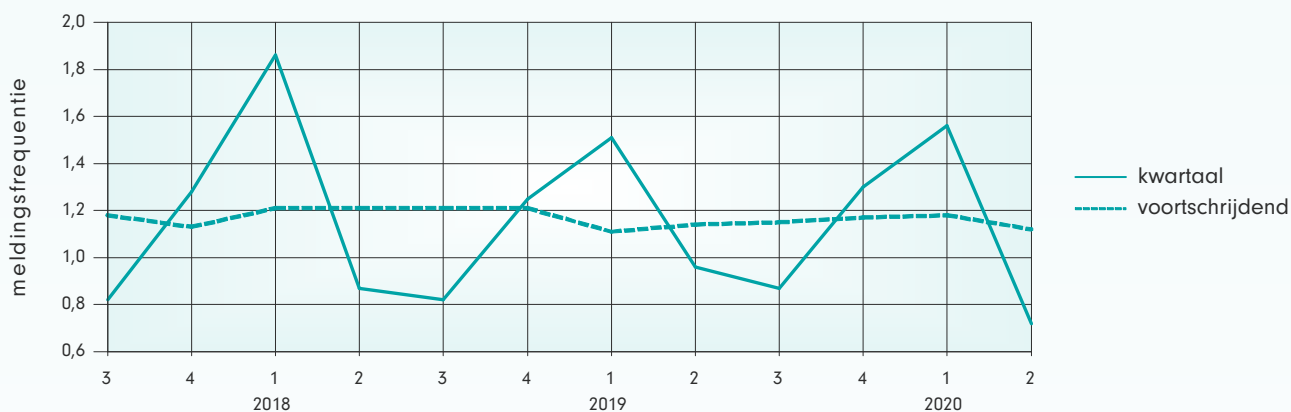
## Ontwikkeling verzuimpercentage ZKH

Het verzuim in de branche over het voortschrijdend jaar 2019-3 t/m 2020-2 is 5,46%. Ten opzichte van vorig jaar is het verzuim met 0,30 procentpunt gestegen.



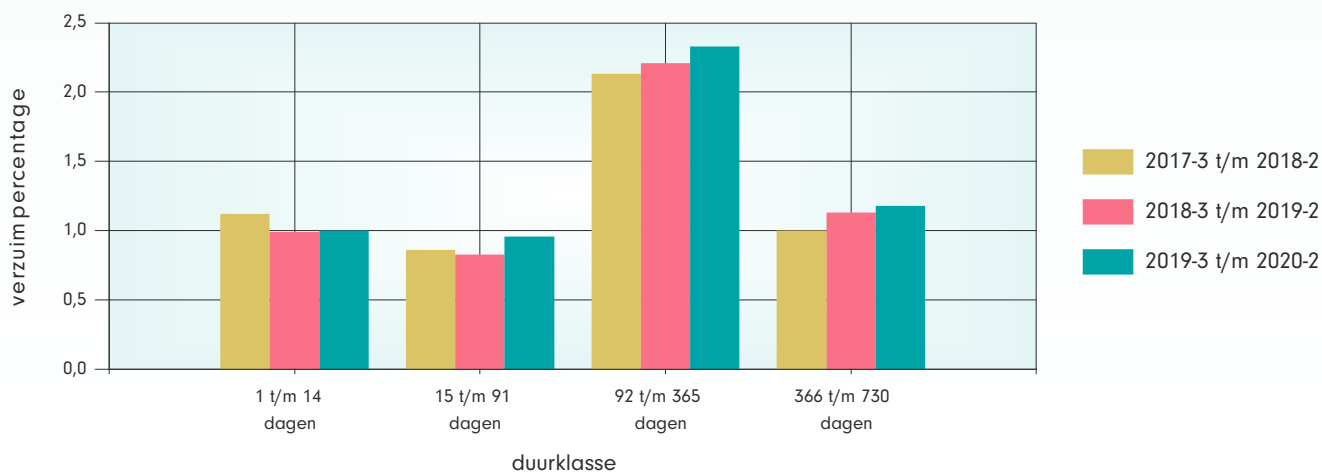
## Ontwikkeling meldingsfrequentie ZKH

De meldingsfrequentie over het voortschrijdend jaar 2019-3 t/m 2020-2 is 1,12. Dat is (nagenoeg) gelijk aan één jaar geleden.



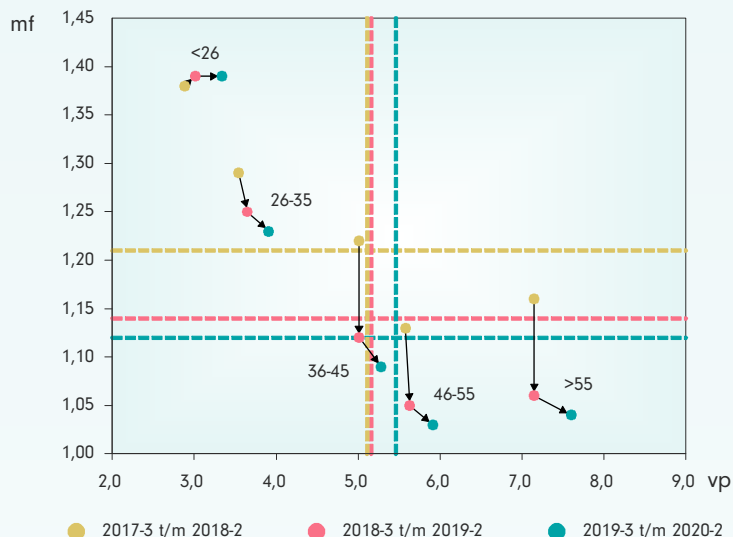
## Ontwikkeling verzuimpercentage naar duurklasse ZKH

Het verzuim in duurklasse 15 t/m 91 en 92 t/m 365 dagen was niet eerder zo hoog.





## Ontwikkeling verzuimpercentage en meldingsfrequentie per leeftijdscategorie ZKH



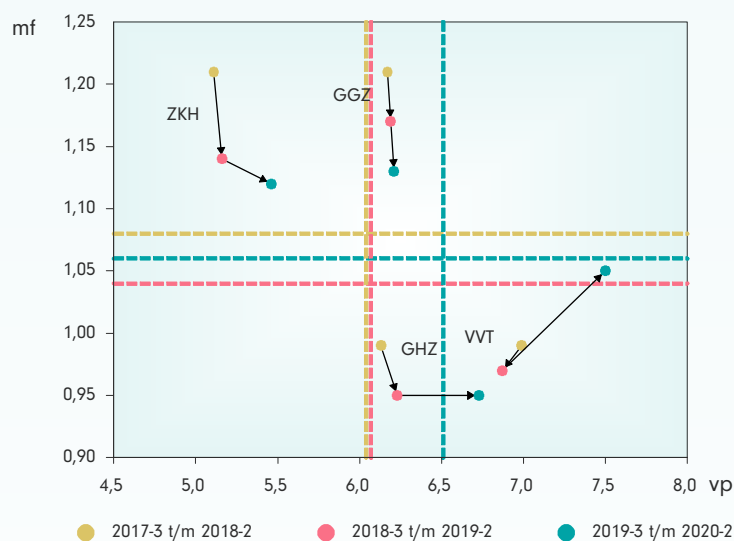
Leeftijdsklasse	VP	MF
25 jaar en jonger	3,34	1,39
26 t/m 35 jaar	3,91	1,23
36 t/m 45 jaar	5,28	1,09
46 t/m 55 jaar	5,91	1,03
56 jaar en ouder	7,60	1,04
<b> totaal </b>	<b> 5,46 </b>	<b> 1,12 </b>

Bij de jongste werknemers blijft het verzuim min of meer gelijk. In de andere groepen zien we een stijging.

## Ontwikkeling verzuimpercentage en meldingsfrequentie per branche

Branche	VP	MF
ZKH	5,46	1,12
GHZ	6,73	0,95
GGZ	6,21	1,13
VVT	7,50	1,05
<b>zorgbreed</b>	<b>6,51</b>	<b>1,06</b>

In de VVT zijn verzuim en meldingsfrequentie beide toegenomen. In de GGZ blijft het verzuim nagenoeg gelijk aan vorig jaar en is meldingsfrequentie opnieuw gedaald.



## Ontwikkeling verzuimpercentage voortschrijdend per branche

Alle branches vertonen een stijging van het verzuim, behalve de GGZ die ten opzichte van voorgaande periode een daling laat zien.

